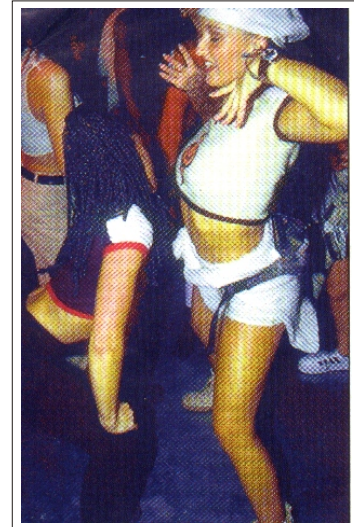


# Drogen

Sabine K. wußte nicht was sie da schluckte. Freunde aus der Disco hatten ihr das 50 ml Fläschchen in die Hand gedrückt - dieselben Freunde, die mit der **14jährigen** auch die ersten Ecstasy - Pillen teilten. Sie trank und empfand den Geschmack der wasserhellen Flüssigkeit zunächst als süßlich, dann als unangenehm bitter:

Die Wirkung setzte nach 2 Minuten ein, plötzlich und überfallartig: Sabine K. verlor das Bewußtsein, brach auf der Tanzfläche einer Discothek zusammen.



Ketamin heißt der Stoff, der Sabine den K.o. versetzte - in einer ganz bestimmten Szene, bei der Ecstasy mittlerweile wieder als out gilt, hat dieser Stoff erschreckende Beliebtheit erlangt ...

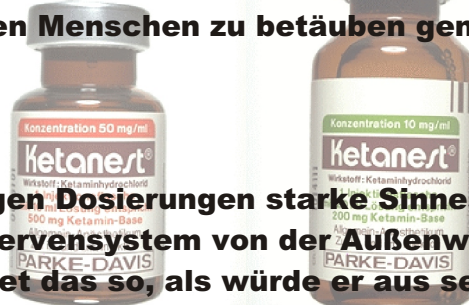
## Ketamin

Ketamin ist ein hochwirksames Narkosemittel - das einzig bekannte, dass die Atmung nicht unterdrückt.

Eine 100 ml Injektion reicht ungefähr aus, um ein ausgewachsenes Pferd vor einer Operation in schmerzfreien Schlaf zu versetzen. Um einen 70 kg schweren Menschen zu betäuben genügen ca. 10ml.

### Wirkung

Es löst schon bei niedrigen Dosierungen starke Sinnestäuschungen hervor. In vielen Fällen wird das Nervensystem von der Außenwelt praktisch isoliert. Der Konsument empfindet das so, als würde er aus seiner Haut schlüpfen.



Die Drogenexperten sprechen von dem Phänomen als “ Vor Todes Ahnung “ . Es kann zu **schwersten Alpträumen** mit **Verwirrung** und **psychischen Schäden** kommen.

**Schon geringste Überdosierungen können zum Tode führen.**

## Allgemein:

Alle Drogen die Menschen in ihren Körper aufnehmen, wirken im Großen und Ganzen auf die gleiche Art.

Sie wirken auf das Gehirn und verändern dessen Funktionsweise. Alle Drogen führen auf Dauer zu einer psychischen ( **geistigen** ) oder physischen ( **körperlichen** ) Abhängigkeit.

## Ecstasy: “ lustige “ Tabletten mit fataler Wirkung

Ecstasy (XTC) ist der Name einer in der Technoszene weit verbreiteten Designer-Droge auf der Basis von Amphetaminen ( **Amphetamine stimulieren das Nervensystem und wirken so Leistungssteigernd** ).

Sie wirken euphorisierend und leistungssteigernd, führen zu keiner körperlichen, wohl aber zu einer **starken psychischen Abhängigkeit**.

Ecstasy - **Tabletten sind selten reine Amphetamine**.

Ecstasy mit Ketanest gestreckt wird “Special K” genannt.

Die Hauptgefahr beim XTC - Konsum besteht darin, dass es infolge körperlicher Anstrengung - wie z.B. Tanzen - und einem herabgesetzten Durstgefühl zu Herzproblemen und Überhitzung bis hin zum Tode kommen kann.



Lustige Tabletten

## Wirkung:

Die Stimmungslage ist euphorisch. Neben optischen und akustischen Halluzinationen kann es zu Verfolgungswahn bis hin zum Suizid kommen. Ebenso kann es zu Leber-, Herz-, Nieren-, und Hirnschäden führen.

## Alkohol

Jährlich sterben ca. 30000 Menschen an einer Alkoholvergiftung. Alkohol ist in konzentrierter Form hochgiftig. Die Wirkung ist unterschiedlich je nach Dosis, Art, Menge, Geschlecht und Körpermasse.

Bei zu hohem Konsum kann es zur Atemlähmung und Ausfall der Schutzreflexe kommen. Darauffolgendes Erbrechen kann zum Eindringen von Erbrochenem in die Luftröhre und so zum Erstickten führen ( **kommt sehr oft vor** ).

Führt das Erbrochene nicht sofort zum Erstickten, kann es trotzdem aufgrund des sauren Mageninhaltes im Nachhinein zu einer tödlichen Lungenentzündung führen. **Ebenso besteht die große Gefahr, bei einem Bewusstseinsverlust im Freien zu erfrieren ( auch bei vermeintlich warmen Temperaturen ).**

## Nikotin



Nikotin ist ein Stoff der in den Blätter der Tabakpflanze enthalten ist.  
Mit jeder Zigarette die man raucht verkürzt sich das Leben um ca. 14min,  
jemand der 20 Jahre täglich 2 Schachteln Zigaretten raucht, verliert rund acht  
Jahre seines Lebens.

### Wirkung:

- in kleinen Mengen anregend
- bei größeren Mengen Gefahr der Vergiftung  
( **Kleinkinder können durch eine Zigarette ( gegessen ) sterben** )
- fördert Gefäßverkalkung und Gefahr der Thrombose ( **Raucherbein** )
- rauchen fördert die Krebsbildung
- chronische Magenschleimhautentzündungen und Lungenreizungen

## Coffein

Coffein befindet sich in

- Cola
- Kaffee, Tee, Kakao
- Halbbitterschokolade

usw.

### Wirkung

- erzeugt ein Gefühl gesteigerter Wachheit und Leistungsfähigkeit
  - gesteigerte Aufmerksamkeit - Unruhe
  - beschleunigter und klarerer Gedankenfluß
  - Müdigkeit wird unterdrückt ( **kommt jedoch schlagartig wieder** )
  - steigert die Herzarbeit, kann gegen Kopfschmerzen helfen, wirkt harntreibend,  
antiasthmatisch, erhöht die Magensäuresekretion
  - hoher Kaffeekonsum können Wirkungen wie
    - **Erregungszustände**
    - **Angstzustände**
    - **Zittern**
    - **Kurzatmigkeit**
    - **Schlafstörungen**
- hervorrufen.

### Coffeinvergiftung

- Angst bis Panik, Schlafstörungen ( **Fehlende Ruhephase** )
- Herzrasen, Bluthochdruck, Herzrhythmusstörungen und Magendarm-  
beschwerden

## **Cannabis ( Hasch )**

**Cannabis wird aus Harz oder den Blättern einiger Hanfsorten ( Gras, Marihuana ) gewonnen.**

**Es wird geraucht ( Joint ), gegessen ( Haschkekse, Snickers, Joghurt usw. ) oder als Tee getrunken.**

### Wirkung

- steigert die Pulsfrequenz
- steigert die Sinneswahrnehmung, Herzfrequenz
- steigert den Appetit
- bewirkt einen leichten Rauschzustand
- Jahrelang konsumiert kann der Stoff passiv und interessenlos machen
- psychische Gewöhnung

**Hasch wird oft als Droge unterschätzt. Fakt ist jedoch das auf diese Art oft der Kontakt zu gewissen Gruppen hergestellt wird und die Gefahr mit stärkeren Drogen und Rauschmitteln in Kontakt zu kommen wesentlich vergrößert ist.**

**Hasch ist eine Einstiegsdroge.**

**Nicht immer aber oft ist der Konsum von Joints, Gras oder Marihuana der**

**“Beginn vom Ende” .**

## **Kokain**

**Kokain ist ein Pflanzenalkaloid aus den Blättern des südamerikanischen Kokastrauches. Neben betäubenden Eigenschaften, bewirkt Kokain ähnlich wie Amphetamine euphorische Rauschzustände. Der Konsument fühlt sich “HIGH”.**

**Kokain wirkt nur kurz, dafür sehr intensiv. In der Drogenszene wird Kokain als Salz oder freie Base ( Crack - Mischung aus Kokain und Backpulver ) gehandelt. Kokainsalze werden sehr schnell vom Magen aufgenommen. Crack muß aufgrund seiner festen Form geraucht werden.**

**Reines Kokain wird oft geschnupft, zerfrisst dabei jedoch die Nasenschleimhäute und hinterlässt irreparable Schäden.**

### Wirkung:

**Kokainprodukte wirken bzw. erzeugen Unruhe, Überheblichkeit, Aggressionen oder starken Sprechzwang. Es kann zu Halluzinationen, Bewußtseinseintrübungen, Krampfanfällen oder sogar Herz-, bzw. Hirninfarkten kommen.**

**Kokain wirkt stark abhängig machend und bei Überdosis schnell tödlich.**

## Opiate ( Heroin, Morphin und Codein )

Opiate sind Substanzen die aus dem milchig-weißen Saft des Schlafmohns extrahiert werden.

Die aus den angeritzten Schlafmohnkapseln gewonnene und getrocknete Masse bezeichnet man als Rohopium.

Heroin wird über eine Anzahl chemischer Prozesse aus dem Opium gewonnen. Neben der Einnahme über die Gefäße ( Fixen, Drücken ) wird Heroin oft auch geschnupft.

### Wirkung:

Heroin bzw. Opiate erzeugen ein Glücksgefühl und Gleichgültigkeit. Es steigert das sexuelle Verlangen und macht oft schon nach der ersten Einnahme abhängig.

Überdosen sind meist tödlich ( **extreme Atemdepression** )

Ein Entzug von dieser Droge ist sehr schmerzhaft und nur schwer durchzuführen.

## Amphetamine

Amphetamine ( z.B. Speed ) wirken ähnlich wie Kokain. Sie sind starke Psychostimulantien, welche rein chemisch hergestellt werden.

Erfunden wurden sie als Appetitzügler, auch wurden sie in Vietnam den Soldaten gegeben, um **die Moral der Truppe zu stärken**.

### Wirkung/Nebenwirkungen:

- Sucht
- Schädigung von Zähnen und Gliedern
- Depressionen und Angst
- Schlaflosigkeit
- Bei Dauerkonsum: Schädigung des vegetativen ( **nicht beeinflussbares** ) Nervensystems

## LSD ( Acid )

LSD ist eine chemische Droge, die in Pillenform oder auf Löschpapier geträufelt eingenommen wird.

### Wirkung:

- starke Halluzinationen
- verändert die Persönlichkeit des Benutzers ( Psychose )
- wirkt schnell und hält lange an
- kann zum Verlust der alltäglichen Wahrnehmung führen
- einige kommen vom Trip nie wieder runter

**LSD ist mit Abstand einer der gefährlichsten Rauschdrogen.**